

## SMLOUVA O DÍLO

uzavřená podle § 536 a násl. zákona č. 513/1991 Sb ve platném znění

### OBJEDNATEL :

Obchodní firma: SKI AREÁL KOPŘIVNÁ a.s.  
Sídlo: Malá Morávka 122, PSČ 739 36  
Jednatel: dvěma členy představenstva podepsanými níže  
IČ: 268 64 924  
DIČ: CZ 268 64 924  
zápis v obch. rejstříku: Krajský soud v Ostravě, oddíl B, vložka 2908

### ZHOTOVITEL

Obchodní firma: HYDROSPOL, spol. s r.o.  
Sídlo: Staré Město u Bruntálu 58, PSČ 793 33  
jednatel/zastoupený: Ing. Tomášem Horáčkem  
IČ: 43960219  
DIČ: CZ43960219  
zápis v obch. Rejstříku: Krajský soud v Ostravě, oddíl C, vložka 2232

## I.

### Předmět smlouvy

1.1. Zhotovitel se zavazuje pro objednatele za níže sjednaných podmínek provést níže specifikované dílo, a objednatel se zavazuje řádně provedené dílo převzít a zaplatit za něj sjednanou cenu díla.

1.2. Tato smlouva je uzavřena mezi smluvními stranami na základě zadávacího řízení, které vyhlásil a uskutečnil objednatel v pozici zadavatele, a ve kterém byl prodávající vybrán jako vítězný uchazeč na základě své nabídky, která byla vyhodnocena jako nejlepší, přičemž šlo o zjednodušené podlimitní řízení na veřejnou zakázku „provedení zemních prací pro výstavbu sjezdové trati, příprava terénu pro instalaci systému zasněžování a výstavba obslužné komunikace k horní stanici lanovky“.

1.3. Smluvní strany prohlašují, že jsou si vědomy toho, že jednou ze základních podmínek pro to, aby byla objednatel mohl uskutečnit projekt „Lanová dráha a související zázemí“, který je spolufinancován z Regionálního operačního programu Moravskoslezsko, je předání řádně dokončeného díla zhotovitelem objednateli nejpozději dne 1.9.2012, aby mohlo být provedené dílo následně pro účely dalšího využití dále kultivováno a bylo zajištěno, že bude možno realizovat následné úkony pro realizaci celého projektu, a také vyúčtováno a uhrazeno nejpozději do 15.1.2013. Zhotovitel výslovně prohlašuje, že si je vědom toho, že objednateli může vzniknout nedodržením níže sjednaného termínu pro dodání díla značná škoda, a to nejméně škoda ve výši 60% z celkové hodnoty projektu, která činí 29 mil Kč, což představuje částku 17 mil Kč coby výši dotace o níž v důsledku nedodržení této smlouvy může objednatel přijít.



Investice do vaší budoucnosti

**Evropská unie**

PODPOŘOVÁNO Z EVROPSKÉHO FONDU  
PRO REGIONÁLNÍ ROZVOJ



## II. Specifikace díla

2.1. Předmětem plnění dle této smlouvy je toto dílo:

### *Úprava sjezdové trati*

- jedná se o provedení zemních prací v prostoru vymezeném situací stavby zpracované Ing. Ivo Vzatkem (výkres D3, zakázka 63/2011), která je Přílohou této smlouvy a výkazem výměr ve formě slepého rozpočtu, který je Přílohou této smlouvy.
- odstranění pařezů z odtěžené lesní plochy včetně jejich přemístění na skládku
- odvodnění potenciálně zvodnělých míst pomocí drenážních per z flexibilního potrubí včetně hloubení rýh do nezámrazné hloubky a následného obsypu kamenivem
- hrubé terénní profilování sjezdové trati provedením odkopu zeminy, násypů a svahováním v třídách zeminy dle výkazu výměr včetně vodorovného přemístění výkopku a jeho zpětného uložení v rámci staveniště
- tvarové řešení v rámci podélného profilu a příčných profilech bude v maximální míře respektovat přirozený sklon stávajícího terénu. Součástí prací bude geodetické zaměření terénu, dále pak zajištění nezbytné prováděcí dokumentace s uvedením charakteristických řezů pro účely odsouhlasení zadavatelem a realizace prací
- tvarové řešení bude svými parametry odpovídat vlastnostem sjezdového svahu dané kategorie včetně dodržení tolerancí rovinnosti, tak, že
  - poloměry zakřivení a lokální nerovnosti v podélném profilu musí být takové, aby odchylka od tečné respektive sečné roviny byla na 3m úseku maximálně 100mm
  - poloměry zakřivení a lokální nerovnosti v příčném profilu musí být takové, aby odchylka od tečné respektive sečné roviny byla na 3m úseku maximálně 50mm
  - zároveň musí být splněno, že případné nerovnosti a změny úrovní zakřivení terénu musí být plynulé, bez lokálních rýh a odskoků.
- součástí prací je rovněž odvoz a uložení přebytečné zeminy
- provedení čistých terénních úprav bude zahrnovat odstranění kamení z upravovaného povrchu, rozprostření deponovaných kulturních zemin, obdělání finální povrchové vrstvy a zasetí trávníku včetně následné první údržby

### *Zasněžování*

- jedná se o provedení zemních prací pro následnou instalaci systému zasněžování na rozsah, který bude garantovat plnou funkčnost pro zasněžování sjezdové trati v její celkové finální rozloze podle výkresu situace zasněžování (výkres D4, Ing. Ivo Vzatek) pro určení polohy a rozsahu zemních prací, který je Přílohou této smlouvy.
- jednotlivé práce budou obsahovat hloubení rýh pro uložení potrubí do nezámrazné hloubky. Uložení potrubí včetně umístění hydroboxů. Obsyp zeminou včetně následných čistých terénních úprav a ozelenění

### *Obslužná komunikace*

- jedná se o výstavbu obslužné komunikace z nejbližší komunikace do prostoru předpokládané horní stanice lanovky v areálu zadavatele ve vymezeném prostoru podle situačního zákresu obslužné komunikace, který je Přílohou této smlouvy. Komunikace bude obsahovat napojení na lesní cestu s rozšířením v nájezdu, samotný příjezd cca 100 m, a manipulační plochu pro techniku nutnou pro montáž horní stanice. Zhotovení díla bude zahrnovat veškeré práce



Investice do vaší budoucnosti  
**Evropská unie**  
PODPOROVÁNO Z EVROPSKÉHO FONDU  
PRO REGIONÁLNÍ ROZVOJ



zajišťující polohovou stabilitu, výškovou stabilitu a jakost povrchu po celou dobu předpokládané životnosti stavby

- obsahem budou odkopy a násypy zeminy včetně hutnění a případné výměny podloží, dále provedení podkladní vrstvy 30 cm z drčeného kameniva 32/63 včetně hutnění a provedení finální vrstvy vsypem

#### *Inženýrská a projektová činnost*

- zajištění povolení odvozu resp. uložení přebytečné zeminy a pařezů
- po dokončení prací zhotovitel zpracuje dokumentaci skutečného provedení včetně geodetického zaměření jednotlivých částí realizovaného díla. Obsahem dokumentace bude zejména technická zpráva, situace, podélný řez, příčné řezy po 50 m a tabulka skutečného rozsahu provedených zemních prací ve vazbě na výkaz výměr, který byl zhotovitelem předán jako příloha nabídky do zadávacího řízení popsaného v čl. 1.2 této smlouvy.

### **III.**

#### **Doba a místo plnění, jakost díla**

3.1. Místem plnění jsou veřejně přístupné pozemky přiléhající k areálu zadavatele v Malé Morávce, které jsou zakresleny v podkladech uvedených v čl. II. této smlouvy.

3.2. Celé dílo musí být řádně dokončeno a objednateli protokolárně předáno nejpozději dne 1.9.2012.

3.3. Splněním povinností zhotovitele dle této smlouvy o dílo je splnění všech povinností řádně a včas, zejména pak úplné dokončení, dodávka všech dokladů zejména o skutečném provedené práci, jakož i ostatní potřebné či zákonem vyžadované doklady, podepsání předávacího protokolu o předání a převzetí předmětu díla oběma smluvními stranami.

3.4. Zhotovitel je povinen provést dílo v souladu s technickými normami, přičemž úroveň jakosti stanovená v ČSN pro materiály a výrobky, tak i pro technologické postupy a způsob provádění díla (a to i těch, jejichž platnost skončila ke dni 31.12.1994, pokud nebyly dosud nahrazeny normami novými), je pro daný účel kvalitativním minimem.

3.5. Zhotovitel poskytuje objednateli záruku za jakost celého předmětu díla, tj. zejména za stálost a zachování parametrů stavebních prací a materiálů po dobu nejméně 60ti měsíců ode dne předání díla objednateli. Zhotovitel se zaručuje za to za to, že dílo bude mít po celou dobu záruky nezměněné vlastnosti odpovídající vlastnostem v okamžiku předání, v závazných i doporučených technických normách, bude odpovídat platným právním, bezpečnostním, hygienickým a technologickým předpisům, a ustanovením dohodnutým v této smlouvě, bude kompletní bez právních vad i věcných vad bránících nebo ztěžujících užívání díla.

3.6. Záruční doba počíná běžet dnem podepsání předávacího protokolu o předání a převzetí díla zhotovitelem a objednatelem. Podepsání předávacího protokolu a tedy předání a převzetí díla nebrání, budou-li zjištěny drobné vady nebo nedodělky díla nebránící jeho řádnému užívání objednatelem. Zhotovitel je povinen drobné vady a nedodělky odstranit neprodleně, nejpozději do 5 dnů, nedohodne-li se s objednatelem jinak. Neodstraní-li je zhotovitel v uvedené lhůtě je oprávněn je odstranit nebo jejich odstranění u třetí osoby zajistit



Investice do vaší budoucnosti

**Evropská unie**

PODPOROVÁNO Z EVROPSKÉHO FONDU  
PRO REGIONÁLNÍ ROZVOJ



objednatel, a částku, kterou na jejich odstranění vynaloží je následně oprávněn požadovat úhradě po zhotoviteli.

3.7. Zhotovitel zabezpečí na své náklady dopravu a skladování všech materiálů, dílců, výrobků, strojů a zařízení a jejich přesun. Zhotovitel odpovídá za čistotu a pořádek v prostorách realizace díla. Zhotovitel odstraní na vlastní náklady odpady, které jsou výsledkem jeho činnosti.

#### IV.

##### Cena za provedení díla, platební a fakturační podmínky

4.1. Cena za provedení díla se sjednává jako cena nejvýše přípustná, tj. cena se zohledněním veškerých nákladů, rizik a zisku zhotovitele, a zahrnuje veškeré práce, činnosti a dodávky materiálů vyplývající pro zhotovitele z této smlouvy. Sjednaná cena tedy zahrnuje mj. i všechny vedlejší rozpočtové náklady, dopravu materiálů do místa plnění, kompletační činnost, likvidace odpadů, zvedací mechanismy, služby, pojištění, ost. přírážky i poplatky.

4.2. Cena za provedení díla se sjednává v českých korunách, a činí 2,494.635,50Kč bez DPH.

4.3. Cena za provedení díla odpovídá součtu cen jednotlivých položek, přičemž jednotlivé položky díla a jejich ceny jsou uvedeny ve vyplněném položkovém rozpočtu (výkazu výměr), který předložil zhotovitel jako součást nabídky do zadávacího řízení podle čl. I.2 této smlouvy, a který je Přílohou této smlouvy. Platí, že při překročení rozsahu prací nad rámec přiloženého výkazu výměr jak co do druhu prací, tak co do jejich rozsahu, nebude tato okolnost mít vliv na celkovou cenu díla (nebude cena navyšována o tzv. vícepráce), naopak zjistí-li se v průběhu provádění prací nebo po jejich dokončení, že ve skutečnosti bylo provedení díla realizováno v menším rozsahu, než je stanoveno v přiloženém výkazu výměr, dojde k adekvátnímu snížení nároku na zaplacení ceny díla (tzv. méněpráce).

4.4. Cena díla nesmí být a nebude měněna v souvislosti s inflací české koruny, hodnotou kursu české koruny vůči zahraničním měnám či jinými faktory s vlivem na měnový kurs a stabilitu měny. Smluvní strany sjednávají, že je možno překročit výši ceny díla pouze v případě, že se změní daňové předpisy.

4.5. Platební a fakturační podmínky se sjednávají tak, že po převzetí díla objednatelem (tedy včetně předání dokumentace podle posledního odstavce čl. II této smlouvy) bude vystavena zhotovitelem konečná faktura, jejíž přílohou bude objednatelem odsouhlasený soupis skutečně provedených prací s vazbou na vyplněný výkaz výměr, který je Přílohou této smlouvy a touto fakturou bude vyúčtována celková cena díla, nejvýše však částka uvedená v čl. 4.2. této smlouvy za podmínky, že rozsah skutečně provedených prací byl shodný nebo větší, než jak je uveden ve výkazu výměr, který tvoří přílohu této smlouvy. Splatnost takové faktury se sjednává na 15.1.2013.

#### V.

##### Další práva a povinnosti smluvních stran, sankce

5.1. Zhotovitel se zavazuje každou oznámenou vadu díla odstranit nejpozději do 3 dnů od obdržení oznámení o vadě.



Investice do vaší budoucnosti  
**Evropská unie**  
PODPOROVÁNO Z EVROPSKÉHO FONDU  
PRO REGIONÁLNÍ ROZVOJ



- 5.2. Pokud zhotovitel neodstraní oznámenou vadu díla ani do 3 dnů od obdržení jejího oznámení, zavazuje se zaplatit objednateli smluvní pokutu ve výši 5.000,-Kč za každý den prodlení s odstraněním vady, a to počínaje 4. dnem od obdržení oznámení o vadě.
- 5.3. Zhotovitel je povinen v případě svého prodlení se splněním díla, tj. s včasným protokolárním předáním řádně dokončeného díla objednateli (vyjma drobných vad a nedodělků nebránících užívání díla), zaplatit objednateli smluvní pokutu ve výši 20.000,-Kč za každý den prodlení se splněním díla.
- 5.4. Zhotovitel je povinen své věci vyklidit z areálu objednatele a opustit do 3 dnů od předání a převzetí díla, popř. do 3 dnů od odstranění drobných vad a nedodělků, jinak se zavazuje zaplatit objednateli smluvní pokutu ve výši 3.000,-Kč za každý den prodlení s vyklizením areálu, a to počínaje 4. dnem od předání a převzetí díla popř. od odstranění drobných vad a nedodělků.
- 5.5. Sjednanou smluvní pokutou není dotčen nárok objednatele na náhradu škody. Smluvní pokuta se stává splatnou v den následující po dni, kdy zhotovitel obdrží výzvu objednatele k její úhradě. Náhrada škody se stává splatnou v den následující po dni, kdy zhotovitel obdrží výzvu objednatele k její úhradě.
- 5.6. Zhotovitel jako subjekt, který byl vybrán ve výběrovém řízení v režimu zákona o zadávání veřejných zakázek prohlašuje, že ve smyslu § 2 e) zákona č.320/2001 Sb. o finanční kontrole ve veřejné správě je jako vybraný dodavatel osobou povinnou spolupůsobit při výkonu finanční kontroly, a výslovně se zavazuje, že jako vybraný zhotovitel bude spolupůsobit při výkonu finanční kontroly dle zákona č. 320/2001 Sb. o finanční kontrole.
- 5.7. Zhotovitel je povinen vést stavební deník, který musí být uložen u stavbyvedoucího na přístupném místě. V ostatním se náležitosti a vedení stavebního deníku řídí platným stavebním zákonem a dle ujednání smluvních stran, při neexistenci prováděcího předpisu předvídaného v ust. §157 stavebního zákona, dle § 43 zrušené vyhl. č. 132/1998 Sb. upravující.
- 5.8. Objednatel je povinen poskytnout zhotoviteli všechny potřebné podklady a informace k plnění této smlouvy. Objednatel je povinen dostavit se k převzetí díla na výzvu zhotovitele a sepsat předávací protokol s uvedením vad a nedodělků.
- 5.9. Objednatel a zhotovitel sjednávají, že objednatel není povinen zajišťovat pro zhotovitele a jeho pracovníky žádné služby či servis, zejména nebude zajišťovat šatny, sociální zařízení (umývárny) a WC, stravování, provoz kantýny, ani nebude zajišťovat ostrahu staveníště. Objednatel a zhotovitel dále sjednávají, že objednatel neodpovídá za ztrátu nebo poškození věcí zhotovitele a jeho pracovníků v jeho areálu se nacházejících, z čehož plyne, že zhotovitel je povinen své věci v areálu objednatele se nacházející je povinen sám na svůj náklad a svou odpovědnost zabezpečit proti ztrátě a poškození.
- 5.10. Objednatel se zavazuje, že zhotoviteli umožní připojení do elektrické sítě ve svém areálu, elektroměr a jeho instalaci si však zajistí zhotovitel sám. Odebranou elektřinu se zavazuje zhotovitel zaplatit objednateli do 10 dnů od obdržení výzvy objednatele k zaplacení, k níž musí být připojena listina obsahující způsob určení částky k zaplacení.
- 5.11. Nakládání s odpady: Veškerý nepotřebný, vytěžený a vyzískaný materiál je zhotovitel povinen roztřídit na dvě základní skupiny, a to na materiál odpadní, a na materiál dále využitelný. Odpady tj. zejména sklo, plasty, minerální drť, stavební drť, betonovou drť, zhotovitel na svůj náklad zlikviduje, tj. na svá vozidla naloží a z areálu objednatele odveze a následně zlikviduje, a to právně souladným způsobem. Materiál dále využitelný tj. kovy a dřevo nabídne zhotovitel objednateli a v případě jeho zájmu složí na místo v areálu objednatele k tomu objednatelům určené, a po takovém umístění bude pověřenými pracovníky smluvních stran vyhotoven a podepsán předávací protokol o převzetí materiálu objednatelem,



Investice do vaší budoucnosti  
**Evropská unie**  
PODPOŘOVÁNO Z EVROPSKÉHO FONDU  
PRO REGIONÁLNÍ ROZVOJ



který s ním bude dále nakládat samostatně. V případě, že objednatel nebude mít zájem o využitelný odpad, naloží s ním zhotovitel jako s nevyužitelným.

5.12. Smluvní strany sjednávají, že zhotovitel je povinen za každé jedno prokazatelné porušení svých povinností uvedených výše v některém z bodů článku 5.9. až 5.11 (včetně), zaplatit objednateli smluvní pokutu ve výši 5 000,-Kč, a to do 10 dnů od obdržení výzvy k její úhradě, v níž musí být uvedeno i konkrétní porušení povinnosti, zakládající povinnost k zaplacení smluvní pokuty. Právem na zaplacením smluvní pokuty není dotčeno právo na náhradu škody vzniklé v důsledku porušení téže povinnosti.

## VI.

### Vlastnické právo, nebezpečí škody

6.1. Vlastnické právo k jednotlivým movitým věcem, materiálům, stavebním dílům, nabývá objednatel dle shodné vůle smluvních stran už jejich instalací, resp. použitím. Až do protokolárního převzetí celého díla objednatelem nese zhotovitel zodpovědnost za celé své dílo, tj. za provedené práce, za dodané materiály, stavební díly a za jiné pro dílo určené předměty.

6.2. Nebezpečí škody přechází na objednatele protokolárním převzetím předmětu díla od zhotovitele v místě plnění.

## VII.

### Závěrečná ustanovení

7.1. Tato smlouva nabývá platnosti a účinnosti podpisem obou smluvních stran.

7.2. Změněna nebo doplněna může být pouze písemnými vzestupně číslovanými dodatky, podepsanými oprávněnými oběma smluvními stranami.

7.3. Tato smlouva o dílo se řídí zákonem č. 513/1991 Sb. obchodním zákoníkem.

7.4. Smlouva byla vypracována ve dvou originálech. Jedno vyhotovení obdrží objednatel a jedno zhotovitel.

Přílohy dle textu.

V Malé Morávce dne 1.8.2012

za objednatele  
SKI AREÁL KOPŘIVNÁ a.s.

Jaroslav Lukeš, předseda představenstva

Gabriela Bártková, místopředseda představenstva

za zhotovitele  
Hydrospol spol. s r.o.

Ing. Tomáš Horáček, jednatel

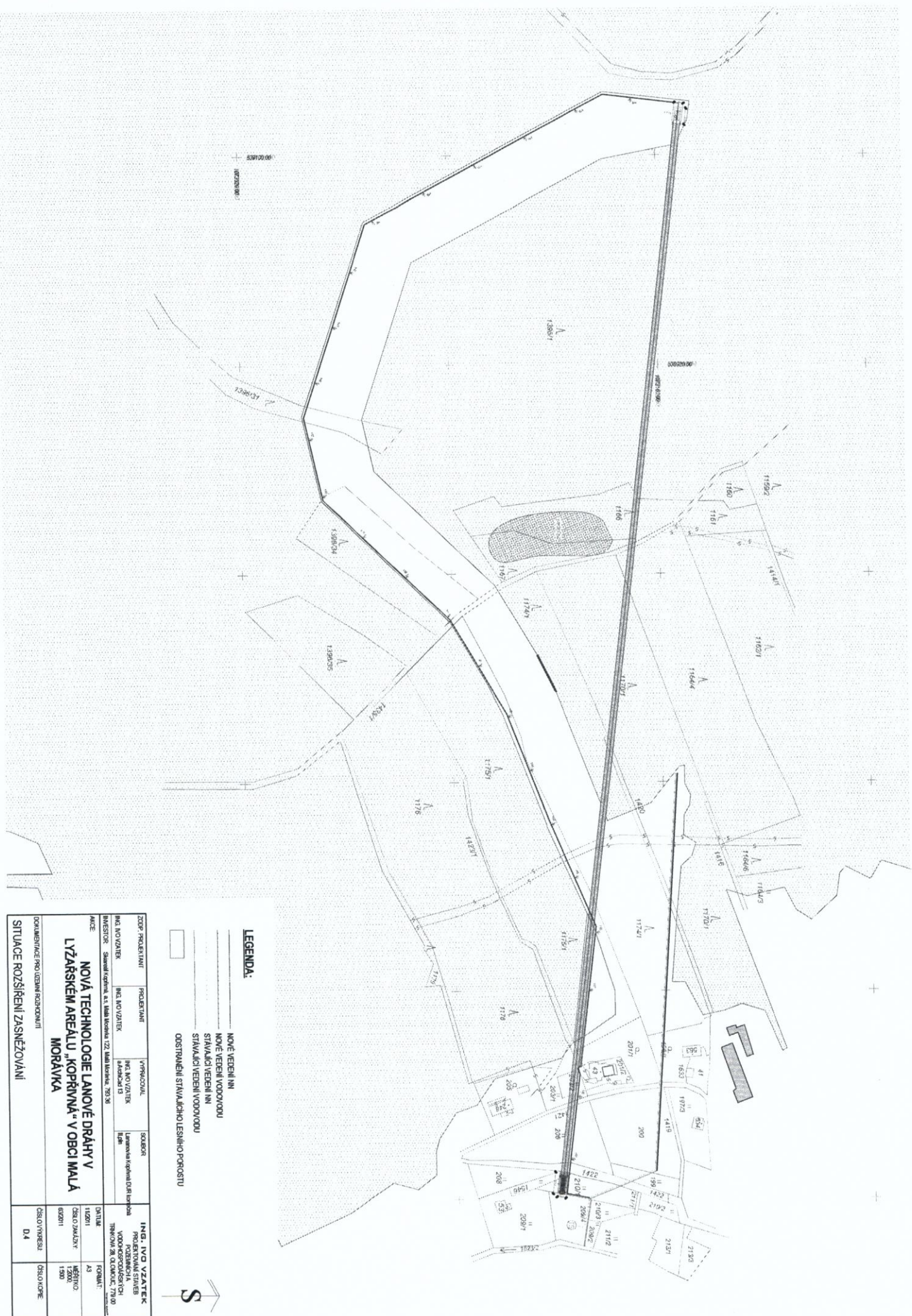
**HYDROSPOL spol. s r.o.**  
793 33 Staré Město 58  
DIČ: CZ43960219  
Tel.: 554 717 614-3

**HYDROSPOL spol. s r.o.**  
793 33 Staré Město 58  
DIČ: CZ43960219  
Tel.: 554 717 614-3



Investice do vaší budoucnosti  
**Evropská unie**  
PODPOROVÁNO Z EVROPSKÉHO FONDU  
PRO REGIONÁLNÍ ROZVOJ



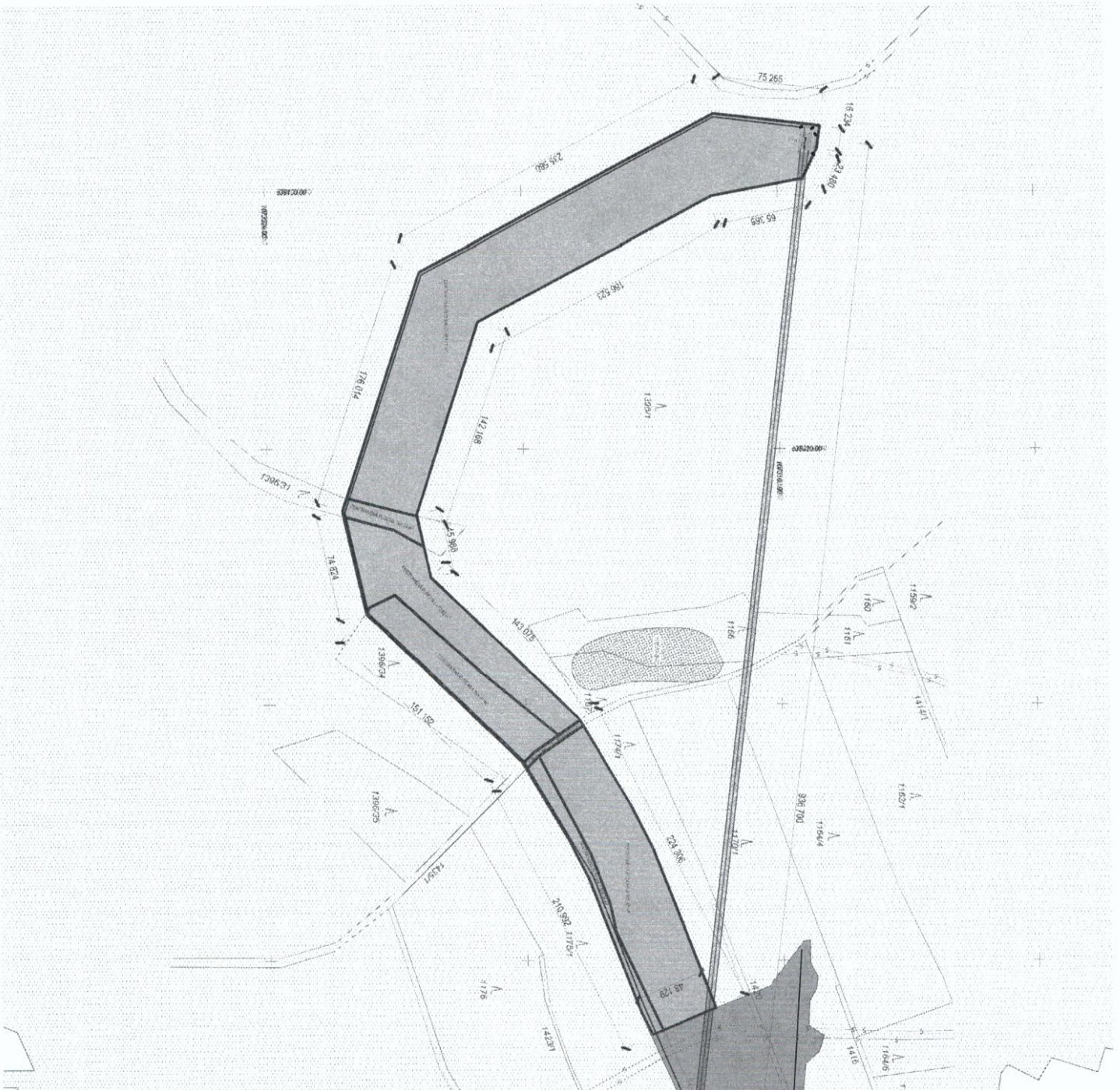


**LEGENDA:**

- NOVE VEDENÍ NN
- NOVE VEDENÍ VODOVODU
- STÁVAJÍCÍ VEDENÍ NN
- STÁVAJÍCÍ VEDENÍ VODOVODU
- ODSŤAŤMENÍ STÁLÝCH LESNÍCH POROSTU



ZDOP. PROJEKTANT		PROJEKTANT	VEREJNÝ ODBOR	SOUBOR	ING. JIŘÍ VZATEK
ING. M. VOZATEK		ING. M. VOZATEK	ING. M. VOZATEK	IL 89	PROJEKTOVÝ ÚSTAV PROJEKTOVÝ ÚSTAV KOPROJEKČNÍ ÚSTAV TRHOVÁ 28, OLČANOV, 739 02
INVESTOR: Salsatel a.s., Mladá Boleslav, 222 Mladá Boleslav, 793 38		INVESTOR: Salsatel a.s., Mladá Boleslav, 222 Mladá Boleslav, 793 38		INVESTOR: Salsatel a.s., Mladá Boleslav, 222 Mladá Boleslav, 793 38	
MACE		NOVÁ TECHNOLOGIE LANOVÉ DRÁHY V LÝŽÁŘSKÉM AREÁLU „KOPŘIVNÁ“ V OBCI MALÁ MORÁVKA		MACE	
DOKUMENTACE PRO ÚZEMNÍ ROZHOVNUTÍ		SITUACE ROZŠÍŘENÍ ZÁSNEŽOVÁNÍ		D4	
DÁTUM: 11.02.11		MĚŘITNO: 1:200		MĚŘITNO: 1:200	
ČÍSLO ZNÁČKY: 602011		FORMÁT: A3		MĚŘITNO: 1:200	
ČÍSLO VÝKRESU: D4		ČÍSLO KÓPE: D4		MĚŘITNO: 1:200	



ZOP: PROJEKTANT ING. NOVÁK INVESTOR: Stavěcí a projektová firma s.r.l. Moravská 793/38 MÍSTO:	PROJEKTANT ING. NOVÁK	VYPRACOVANÉ a. architekta 13	SOBRER Lanenská kopaná DÚE teplo I/11	ING. JIŘÍ VZATEK PROJEKTOVANÝ STAVĚB POŘIZOVATEL MĚSTSKÝ ÚŘAD MORAVKA	ČÍSLO VÝKRESU 03
--	--------------------------	---------------------------------	---	---	---------------------

- LEGENDA:**
- NOVÉ VEDENÍ NN
  - NOVÉ VEDENÍ VODOVODU
  - STAVAJÍCÍ VEDENÍ NN
  - STAVAJÍCÍ VEDENÍ VODOVODU
  - NOVA SEZDOVA
  - STAVAJÍCÍ SEZDOVA





# KRYCÍ LIST

Tisk: 13.7.2012

Počet stran :

Akce : "1207e1" - ski areál Kopřivná zemní práce s  
Část :

Zakázka : <b>1207e1</b>	Zpracovaná : <b>13.7.2012</b>	Soubor : <b>1207e1</b>	Archivní číslo :
Umístění :			
Investor :			
Objednal :			
Projektant :			
Zpracoval :			

## Členění rozpočtových nákladů

	Dodávka	Montáž	Hod.sazby	ZRN celkem	Přirážky
součet za HSV celkem	35 144,0	2 459 491,5		2 494 635,5	
<b>Celkem</b>	<b>35 144,0</b>	<b>2 459 491,5</b>		<b>2 494 635,5</b>	

Rekapitulace DPH :	sazba	základna	hodnota	DPH celkem:
	20%	2 494 635,5	498 927,1	<b>498 927,1</b>
	10%			
	0%			

## Celkové rozpočtové náklady:

[+]Základní rozpočtové náklady	2 494 635,5
[+]Přirážky	
[+]DPH celkem	498 927,1

## CELKEM :

bez DPH	<b>2 494 635,5 Kč</b>
vč. DPH	<b>2 993 562,6 Kč</b>

**HYDROSPOL spol. s r.o.**  
793 33 Staré Město 58  
DIČ: CZ43960219  
Tel.: 554 717 614-3



**HYDROSPOL spol. s r.o.**  
793 33 Staré Město 58  
DIČ: CZ43960219  
Tel.: 554 717 614-3

Vypracoval : Datum :  
Podpis :

Odsouhlasil : Datum :  
Podpis :

## Rekapitulační sestava v základní ceně

Tisk : 13.7.2012

List : 1

Akce: "1207e1" - ski areál Kopřivná zemní práce s

Část:

název	tonáž	suf	dodávka	montáž	celkem
<b>Objekt: 001 odstranění pařezů a odvodnění</b>					
001 HSV zemní práce	407,53			831 518,3	831 518,3
HSV součet za HSV celkem	407,53			831 518,3	831 518,3
<b>Součet</b>	<b>407,53</b>			<b>831 518,3</b>	<b>831 518,3</b>
<b>Objekt: 002 profilování sjezdovky</b>					
001 HSV zemní práce	0,50		30 560,0	955 662,8	986 222,8
HSV součet za HSV celkem	0,50		30 560,0	955 662,8	986 222,8
<b>Součet</b>	<b>0,50</b>		<b>30 560,0</b>	<b>955 662,8</b>	<b>986 222,8</b>
<b>Objekt: 003 zasněžování</b>					
001 HSV zemní práce	0,07		4 584,0	567 400,5	571 984,5
HSV součet za HSV celkem	0,07		4 584,0	567 400,5	571 984,5
<b>Součet</b>	<b>0,07</b>		<b>4 584,0</b>	<b>567 400,5</b>	<b>571 984,5</b>
<b>Objekt: 004 obslužná komunikace</b>					
001 HSV zemní práce	309,00			104 910,0	104 910,0
HSV součet za HSV celkem	309,00			104 910,0	104 910,0
<b>Součet</b>	<b>309,00</b>			<b>104 910,0</b>	<b>104 910,0</b>
<b>Akce: 1207e1 "1207e1" - ski areál Kopřivná zemní práce s</b>					
HSV součet za HSV celkem	717,10		35 144,0	2 459 491,5	2 494 635,5
<b>Součet</b>	<b>717,10</b>		<b>35 144,0</b>	<b>2 459 491,5</b>	<b>2 494 635,5</b>

Položková sestava v základní ceně

Tisk : 13.7.2012

List : 2

Akce: "1207e1" - ski areál Kopřivná zemní práce s

Část:

poř. číslo	název	m.j.	množství	sazba	tonáž	suř	dodávka	montáž	celkem
<b>objekt</b>	<b>001 - odstranění pařezů a odvodnění</b>								
<b>oddíl</b>	<b>001 - zemní práce</b>								
1	112201101 Odstranění pařezů D do 300 mm	kus	1 769,000	40,5	0,02		71 644,5		71 644,5
2	112201102 Odstranění pařezů D do 500 mm	kus	690,000	78,8	0,01		54 337,5		54 337,5
3	112201103 Odstranění pařezů D do 700 mm	kus	33,000	172,5			5 692,5		5 692,5
4	162301421 Vodorovné přemístění pařezů do 5 km D do 300 mm	kus	1 769,000	15,8			27 861,8		27 861,8
5	162301422 Vodorovné přemístění pařezů do 5 km D do 500 mm	kus	690,000	28,5			19 665,0		19 665,0
6	162301423 Vodorovné přemístění pařezů do 5 km D do 700 mm	kus	33,000	81,0			2 673,0		2 673,0
7	171201211 Poplatek za uložení pařezů na skládce (skládkovné)	ks	2 492,000	12,0			29 904,0		29 904,0
8	174201201 Zásyp jam po pařezech D pařezů do 300 mm	kus	1 769,000	11,3			19 901,3		19 901,3
9	174201202 Zásyp jam po pařezech D pařezů do 500 mm	kus	690,000	24,0			16 560,0		16 560,0
10	174201203 Zásyp jam po pařezech D pařezů do 700 mm	kus	33,000	26,3			866,3		866,3
11	132203302 Hloubení rýh pro sběrné a svodné drény hl do 1,1 m v hornině tř. 3	m	1 000,000	39,6			39 600,0		39 600,0
12	8712 Kladení drenážního potrubí z flexibilního PVC průměru do 150 mm vč. materiálu DN 150	m	1 000,000	86,3			86 250,0		86 250,0
13	211531111 Výplň odvodňovacích žebor nebo trativodů kamenivem hrubým drceným frakce 16 až 63 mm	m3	250,000	626,3	407,50		156 562,5		156 562,5
14	181111300 Provizorní úprava terénu hornina třídy 3	m2	50 000,000	6,0			300 000,0		300 000,0
<b>součet</b>	<b>001 - zemní práce</b>				<b>407,53</b>			<b>831 518,3</b>	<b>831 518,3</b>
<b>součet</b>	<b>001 - odstranění pařezů a odvodnění</b>				<b>407,53</b>			<b>831 518,3</b>	<b>831 518,3</b>
<b>objekt</b>	<b>002 - profilování sjezdovky</b>								
<b>oddíl</b>	<b>001 - zemní práce</b>								
1	122201103 Odkopávky a prokopávky nezapažené v hornině tř. 3 objem do 5000 m3	m3	3 000,000	27,8			83 250,0		83 250,0
2	122201109 Příplatek za lepivost u odkopávek v hornině tř. 1 až 3	m3	876,000	9,0			7 884,0		7 884,0
3	122301103 Odkopávky a prokopávky nezapažené v hornině tř. 4 objem do 5000 m3	m3	2 000,000	51,8			103 500,0		103 500,0
4	122301109 Příplatek za lepivost u odkopávek nezapažených v hornině tř. 4	m3	1 314,000	9,0			11 826,0		11 826,0
5	162301101 Vodorovné přemístění do 500 m výkopku z horniny tř. 1 až 4	m3	5 000,000	19,5			97 500,0		97 500,0
6	171101121 Uložení sypaniny z hornin nesoudržných kamenitých do násypů zhutněných	m3	5 000,000	23,3			116 250,0		116 250,0
7	182101101 Svahování v zářezech v hornině tř. 1 až 4	m2	6 000,000	14,7			88 200,0		88 200,0
8	182201101 Svahování násypů	m2	6 000,000	12,8			76 500,0		76 500,0
9	181114711 Odstranění kamene sebráním a naložením na dopravní prostředek hmotností jednotlivě do 15 kg	m3	95,000	119,3			11 328,8		11 328,8
10	183403252 Obdělání půdy vláčením ve svahu do 1:2	m2	46 800,000	0,9			40 248,0		40 248,0
11	180401213 Založení lučního trávníku výsevem ve svahu do 1:1	m2	46 800,000	6,8			319 176,0		319 176,0
12	00572470 SMES TRAVNI KRAJINNA TECHNICKA	kg	500,000	61,1	0,50		30 560,0		30 560,0
<b>součet</b>	<b>001 - zemní práce</b>				<b>0,50</b>		<b>30 560,0</b>	<b>955 662,8</b>	<b>986 222,8</b>
<b>součet</b>	<b>002 - profilování sjezdovky</b>				<b>0,50</b>		<b>30 560,0</b>	<b>955 662,8</b>	<b>986 222,8</b>

Položková sestava v základní ceně

Tisk : 13.7.2012

List : 3

Akce: "1207e1" - ski areál Kopřivná zemní práce s

Část:

poř. číslo	název	m.j.	množství	sazba	tonáž	suť	dodávka	montáž	celkem
<b>objekt 003 - zasněžování</b>									
<b>oddíl 001 - zemní práce</b>									
1	132201202 Hloubení rýh š do 2000 mm v hornině tř. 3 objemu do 1000 m3	m3	572,000	132,8			75 933,0	75 933,0	20
2	132201209 Příplatek za lepivost k hloubení rýh š do 2000 mm v hornině tř. 3	m3	172,000	13,4			2 308,2	2 308,2	20
3	132301202 Hloubení rýh š do 2000 mm v hornině tř. 4 objemu do 1000 m3	m3	858,000	243,8			209 137,5	209 137,5	20
4	132301209 Příplatek za lepivost k hloubení rýh š do 2000 mm v hornině tř. 4	m3	257,000	29,3			7 517,3	7 517,3	20
5	175101101 Obsyp potrubí bez prohození sypaniny z hornin tř. 1 až 4 uloženým do 3 m od kraje výkopu	m3	1 099,000	165,8			182 159,3	182 159,3	20
6	175101109 Příplatek k obsypu potrubí sypaninou uloženou do 3 m od kraje výkopu za prohození sypaniny	m3	330,000	98,3			32 422,5	32 422,5	20
7	181101132 Úprava pozemku s rozpojením, přehnutím, urovnáním a přehnutím do 40 m zeminy tř 3	m3	2 444,000	16,9			41 254,7	41 254,7	20
8	180401213 Založení lučního trávníku výsevem ve svahu do 1:1	m2	2 444,000	6,8			16 668,1	16 668,1	20
9	00572470 SMES TRAVNI KRAJINNA TECHNICKA	kg	75,000	61,1	0,07		4 584,0	4 584,0	20
<b>součet 001 - zemní práce</b>					<b>0,07</b>		<b>4 584,0</b>	<b>571 984,5</b>	
							<b>567 400,5</b>		
<b>součet 003 - zasněžování</b>					<b>0,07</b>		<b>4 584,0</b>	<b>571 984,5</b>	
							<b>567 400,5</b>		
<b>objekt 004 - obslužná komunikace</b>									
<b>oddíl 001 - zemní práce</b>									
1	122102501 Odkopávky a prokopávky nezapažené pro spodní stavbu do 100 m3 v hornině tř. 1 a 2	m3	520,000	51,8			26 910,0	26 910,0	20
2	564702221 Podkladní vrstva z kameniva drceného + zahutnění + vsyp	m3	160,000	487,5	309,00		78 000,0	78 000,0	20
<b>součet 001 - zemní práce</b>					<b>309,00</b>		<b>104 910,0</b>	<b>104 910,0</b>	
<b>součet 004 - obslužná komunikace</b>					<b>309,00</b>		<b>104 910,0</b>	<b>104 910,0</b>	